



Proiect cod SMIS 2014+120009 : *Completarea nivelului de cunoaștere a biodiversității prin implementarea sistemului de monitorizare a stării de conservare a speciilor și habitatelor de interes comunitar din România și raportarea în baza articolului 17 al Directivei Habitate 92/43/CEE*

Finanțat prin Programul Operațional Infrastructură Mare 2014 – 2020

Coordonator/Beneficiar: Ministerul Mediului

Partener 9 ICB Cluj - coordonator echipă CSI Dr. Fărcaș Sorina

Valoare total proiect: 63.656.968,05 lei

Valoare totală Partener 9 ICB: 1.573.266,62 lei

Suma eligibilă cu TVA P9 ICB: 1.570.120,04 lei

Activități prevăzute*:

Activitatea 11. Evaluarea stării de conservare în baza noului format de raportare către CE a habitatelor de apă dulce de interes comunitar din România

- **Subactivitatea 11.1.** Actualizarea, completarea și îmbunătățirea metodologiilor de monitorizare a habitatelor de apă dulce în conformitate cu noul format de raportare al articolului 17 din Directiva Habitate 92/43/CEE.
- **Subactivitatea 11.2.** Analiza și verificarea datelor privind distribuția habitatelor de apă dulce raportate anterior, în vederea îmbunătățirii rezultatelor următoare
- **Subactivitatea 11.3.** Analiza, verificarea și colectarea datelor privind distribuția habitatelor de apă dulce menționate în studiile elaborate în cadrul proiectelor cu finanțare nerambursabilă.
- **Subactivitatea 11.4.** Colectarea datelor din teren pentru elaborarea inventarelor și hărților (inclusiv în sistem GIS) pentru habitatele de apă dulce.
- **Subactivitatea 11.5.** Analiza, verificarea și validarea datelor colectate din teren în vederea elaborării evaluării statutului de conservare pentru habitatele de apă dulce, introducerea datelor în sistemul național de monitoring SIMSHAB și realizarea raportului de țară în baza prevederilor articolului 17 din Directiva Habitate 92/43/CEE.

Activitatea 13. Evaluarea stării de conservare în baza noului format de raportare către CE a habitatelor de pajiști de interes comunitar din România

- **Subactivitatea 13.1.** Actualizarea, completarea și îmbunătățirea metodologiilor de monitorizare a habitatelor de pajiști în conformitate cu noul format de raportare al articolului 17 din Directiva Habitate 92/43/CEE.
- **Subactivitatea 13.2.** Analiza și verificarea datelor privind distribuția habitatelor de pajiști raportate anterior, în vederea îmbunătățirii rezultatelor următoare.
- **Subactivitatea 13.3.** Analiza, verificarea și colectarea datelor privind distribuția habitatelor de pajiști menționate în studiile elaborate în cadrul proiectelor cu finanțare nerambursabilă.
- **Subactivitatea 13.4.** Colectarea datelor din teren pentru elaborarea inventarelor și hărților (inclusiv în sistem GIS) pentru habitatele de pajiști.
- **Subactivitatea 13.5.** Analiza, verificarea și validarea datelor colectate din teren în vederea elaborării evaluării statutului de conservare pentru habitatele de pajiști, introducerea datelor în sistemul național de monitoring SIMSHAB și realizarea raportului de țară în baza prevederilor articolului 17 din Directiva Habitate 92/43/CEE.

Activitatea 15. Evaluarea stării de conservare în baza noului format de raportare către CE a habitatelor de grohotișuri și stâncării de interes comunitar din România

- **Subactivitatea 15.1.** Actualizarea, completarea și îmbunătățirea metodologiilor de monitorizare a habitatelor de grohotișuri și stâncării în conformitate cu noul format de raportare al articolului 17 din Directiva Habitate 92/43/CEE.
- **Subactivitatea 15.2.** Analiza și verificarea datelor privind distribuția habitatelor de grohotișuri și stâncării raportate anterior, în vederea îmbunătățirii rezultatelor următoare.
- **Subactivitatea 15.3.** Analiza, verificarea și colectarea datelor privind distribuția grohotișurilor și stâncăriilor menționate în studiile elaborate în cadrul proiectelor cu finanțare nerambursabilă.
- **Subactivitatea 15.4.** Colectarea datelor din teren pentru elaborarea inventarelor și hărților (inclusiv în sistem GIS) pentru habitatele de grohotișuri și stâncării.
- **Subactivitatea 15.5.** Analiza, verificarea și validarea datelor colectate din teren în vederea elaborării evaluării statutului de conservare pentru habitatele de grohotișuri și stâncării, introducerea datelor în sistemul național de monitoring SIMSHAB și realizarea raportului de țară în baza prevederilor articolului 17 din Directiva Habitate 92/43/CEE.

Indicatori de realizare**

Activitatea 11. Evaluarea stării de conservare în baza noului format de raportare către CE a habitatelor de apă dulce de interes comunitar din România

- 1 metodologie pentru actualizarea, completarea și îmbunătățirea protocoalelor de monitorizare a habitatelor de apă dulce, în conformitate cu noul format de raportare al articolului 17 din Directiva Habitate 92/43/CEE;

- 1 metodologie pentru analiza si verificarea datelor privind distribuția habitatelor de apă dulce, menționată în raportarea anterioară;
- 1 metodologie pentru analiza, verificarea si colectarea datelor privind distribuția habitatelor de apă dulce menționate în studiile elaborate în cadrul proiectelor cu finanțare nerambursabila;
- 1 ghid de monitorizare a habitatelor de apă dulce (varianta electronica, pregatita pentru tipar);
- 1 raport privind analiza si verificarea datelor privind distribuția habitatelor de apă dulce, menționat în raportarea anterioara si datele colectate si încărcate anterior;
- 1 baza de date cu analiza, verificarea si colectarea datelor privind distribuția habitatelor de apă dulce, menționate în studiile elaborate în cadrul proiectelor cu finanțare nerambursabila;
- 1 baza de date cu informațiile existente privind starea actuala de conservare a habitatelor de apă dulce, în urma colectarii datelor noi din teren;
- 10 hărți în format GIS de distribuție pentru habitatele de apă dulce;
- 10 hărți în format GIS de tip „Range” pentru habitatele de apă dulce;
- 29 evaluari conform articolului 17 din Directiva Habitate 92/43/CEE pentru habitatele de apă dulce;
- 1 set de date pentru habitatele de apă dulce, introduse în formatul de raportare din sistemul național de monitoring SIMSHAB;
- 1 raport cu privire la totalitatea clarificarilor suplimentare pentru habitatele de apă dulce, solicitate de Comisia Europeana;

Activitatea 13. Evaluarea stării de conservare în baza noului format de raportare către CE a habitatelor de pajiști de interes comunitar din România

- 1 metodologie pentru actualizarea, completarea și îmbunătățirea protocoalelor de monitorizare a habitatelor de pajiști, în conformitate cu noul format de raportare al articolului 17 din Directiva Habitate 92/43/CEE;
- 1 metodologie pentru analiza si verificarea datelor privind distribuția habitatelor de pajiști, menționată în raportarea anterioară;
- 1 metodologie pentru analiza, verificarea si colectarea datelor privind distribuția habitatelor de pajiști menționate în studiile elaborate în cadrul proiectelor cu finanțare nerambursabila;
- 1 ghid de monitorizare a habitatelor de pajiști (varianta electronica, pregatita pentru tipar);
- 1 raport privind analiza si verificarea datelor privind distribuția habitatelor de pajiști, menționat în raportarea anterioara si datele colectate si încărcate anterior;
- 1 baza de date cu analiza, verificarea si colectarea datelor privind distribuția habitatelor de pajiști, menționate în studiile elaborate în cadrul proiectelor cu finanțare nerambursabila;
- 1 baza de date cu informațiile existente privind starea actuala de conservare a habitatelor de pajiști, în urma colectarii datelor noi din teren;
- 10 hărți în format GIS de distribuție pentru habitatele de pajiști;
- 10 hărți în format GIS de tip „Range” pentru habitatele de pajiști;
- 29 evaluari conform articolului 17 din Directiva Habitate 92/43/CEE pentru habitatele de pajiști;

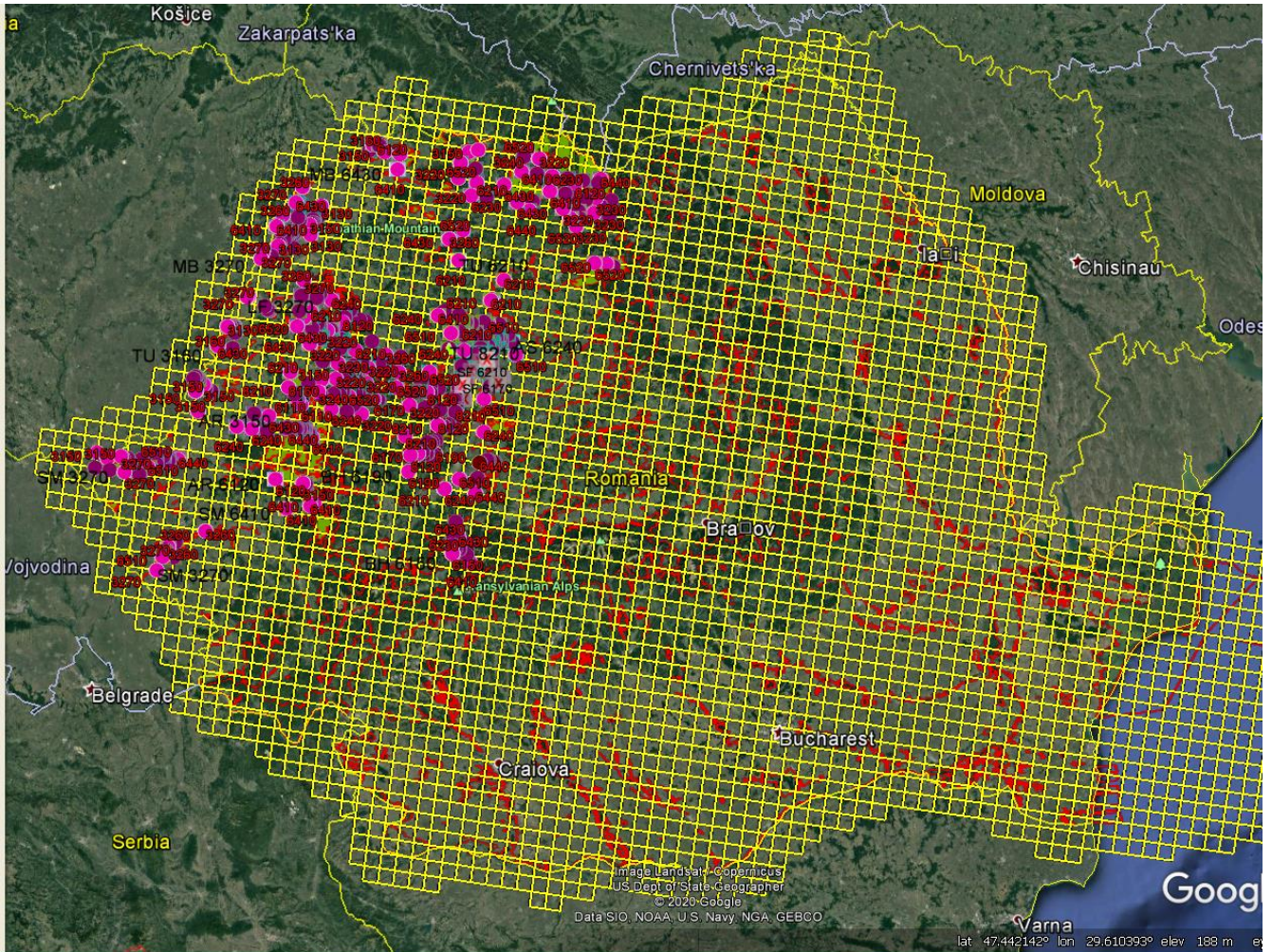
- 1 set de date pentru habitatele de pajiști, introduse în formatul de raportare din sistemul național de monitoring SIMSHAB;
- 1 raport cu privire la totalitatea clarificarilor suplimentare pentru habitatele de pajiști, solicitate de Comisia Europeana;

Activitatea 15. Evaluarea stării de conservare în baza noului format de raportare către CE a habitatelor de grohotișuri și stâncării de interes comunitar din România

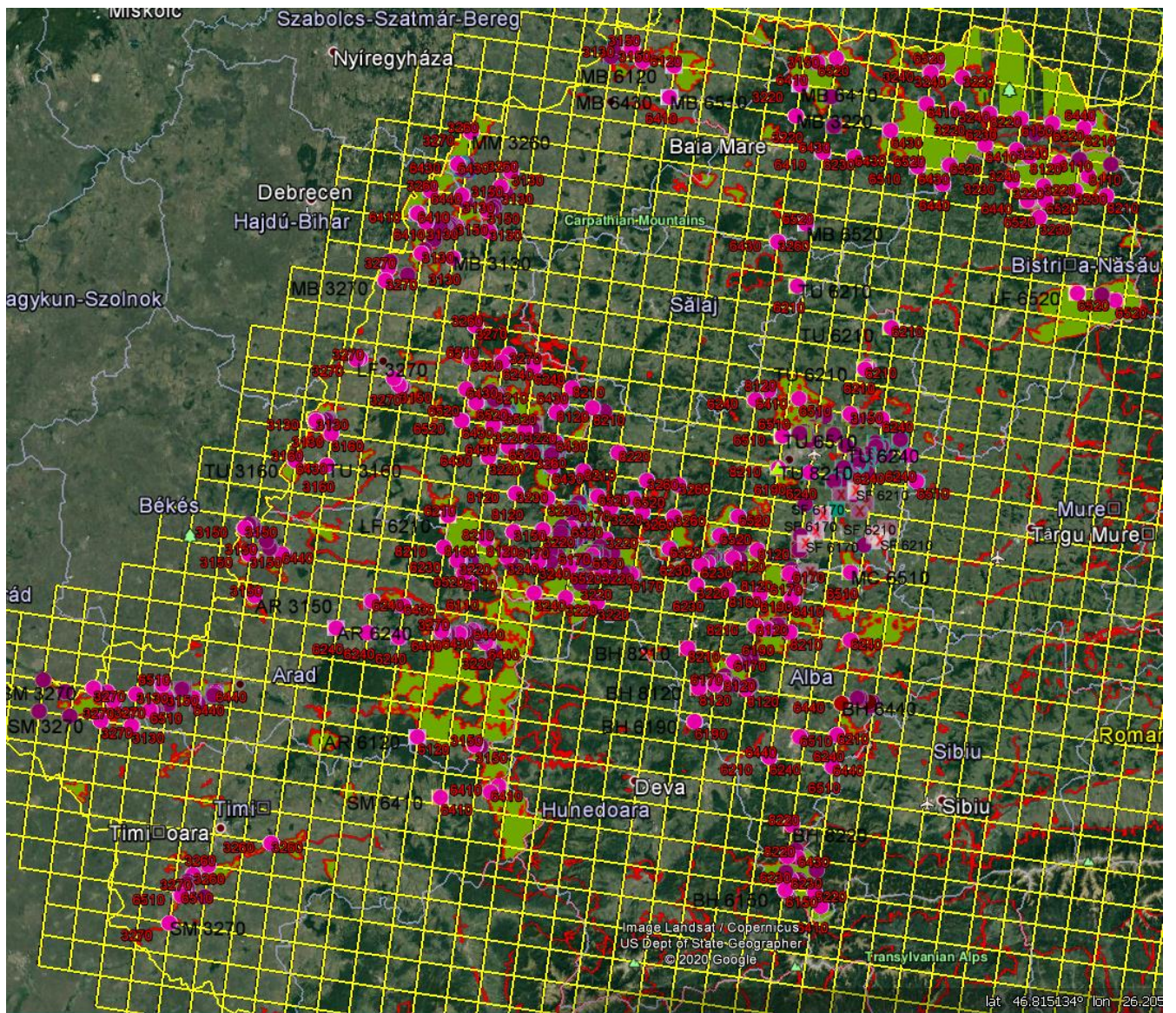
- 1 metodologie pentru actualizarea, completarea și îmbunătățirea protocoalelor de monitorizare a habitatelor de grohotișuri și stâncării, în conformitate cu noul format de raportare al articolului 17 din Directiva Habitate 92/43/CEE;
- 1 metodologie pentru analiza și verificarea datelor privind distribuția habitatelor de grohotișuri și stâncării, menționată în raportarea anterioară;
- 1 metodologie pentru analiza, verificarea și colectarea datelor privind distribuția habitatelor de grohotișuri și stâncării menționate în studiile elaborate în cadrul proiectelor cu finanțare nerambursabilă;
- 1 ghid de monitorizare a habitatelor de grohotișuri și stâncării (varianta electronică, pregătită pentru tipar);
- 1 raport privind analiza și verificarea datelor privind distribuția habitatelor de grohotișuri și stâncării, menționat în raportarea anterioară și datele colectate și încărcate anterior;
- 1 baza de date cu analiza, verificarea și colectarea datelor privind distribuția habitatelor de grohotișuri și stâncării, menționate în studiile elaborate în cadrul proiectelor cu finanțare nerambursabilă;
- 1 baza de date cu informațiile existente privind starea actuală de conservare a habitatelor de grohotișuri și stâncării, în urma colectării datelor noi din teren;
- 10 hărți în format GIS de distribuție pentru habitatele de grohotișuri și stâncării;
- 10 hărți în format GIS de tip „Range” pentru habitatele de grohotișuri și stâncării;
- 29 evaluări conform articolului 17 din Directiva Habitate 92/43/CEE pentru habitatele de grohotișuri și stâncării;
- 1 set de date pentru habitatele de grohotișuri și stâncării, introduse în formatul de raportare din sistemul național de monitoring SIMSHAB;
- 1 raport cu privire la totalitatea clarificarilor suplimentare pentru habitatele de grohotișuri și stâncării, solicitate de Comisia Europeana;

* Activitățile desfășurate de P9 ICB Cluj sunt comune cu cele desfășurate de P7 IBB al Academiei Române, cu delimitarea clară a teritoriului de studiat. Astfel, P9 ICB Cluj implementează toate aceste activități pentru 8 județe din Transilvania: Alba, Arad, Bihor, Bistrița-Năsăud, Cluj, Maramureș, Satu-Mare și Timiș.

** Indicatorii de rezultat sunt realizați integral de P9 ICB Cluj, dar aferenți județelor menționate.



Puncte de Observație și Ploturi de Monitorizare P9 ICB Cluj



Puncte de Observație, Ploturi de Monitorizare și ROSCI-uri aferente P9 ICB Cluj